

## 2 WYMIAR SPOŁECZNY

### 2.2. EDUKACJA I WYCHOWANIE

- **istniejące placówki oświaty, opieki i wychowania dzieci**

Na terenie gminy funkcjonuje 17 szkół podstawowych (9 placówek publicznych oraz 8 placówek niepublicznych), w tym 8 w granicach administracyjnych miasta i 9 na obszarach wiejskich.

Opieka przedszkolna sprawowana jest w systemie mieszanym – świadczą ją zarówno placówki publiczne prowadzone przez gminę (7 przedszkoli, w tym 1 na obszarze wiejskim gminy) oraz placówki publiczne i niepubliczne prowadzone przez podmioty inne niż gmina (23 przedszkola i 1 punkt przedszkolny). Na terenie gminy funkcjonują również oddziały przedszkolne przy 7 szkołach podstawowych. Na terenie gminy funkcjonuje też 15 żłobków i 2 kluby dziecięce dla dzieci do lat 3. Gmina nie jest organem prowadzącym dla żadnego z funkcjonujących na jej terenie żłobków.

Od 2012 r. rośnie liczba placówek, świadczących opiekę nad dziećmi do lat 3 (żłobków i klubów dziecięcych), jak również miejsc w tych placówkach (z 130 w 2015 r. do 465 w 2023 r.). Wzrasta także liczba przedszkoli: publicznych i niepublicznych - od 2012 r. utworzono dodatkowo 13 przedszkoli.

W 2023 r. funkcjonowało w gminie 30 przedszkoli oraz 1 punkt przedszkolny oferujących 2895 miejsc; o 1424 miejsca, czyli o 49,19% więcej niż w 2012 roku. Rośnie również liczba placówek szkolnych, zarówno publicznych (od 2012 r. utworzono dodatkowo 2 szkoły) oraz niepublicznych (od 2012 r. wzrost o 6 placówek).

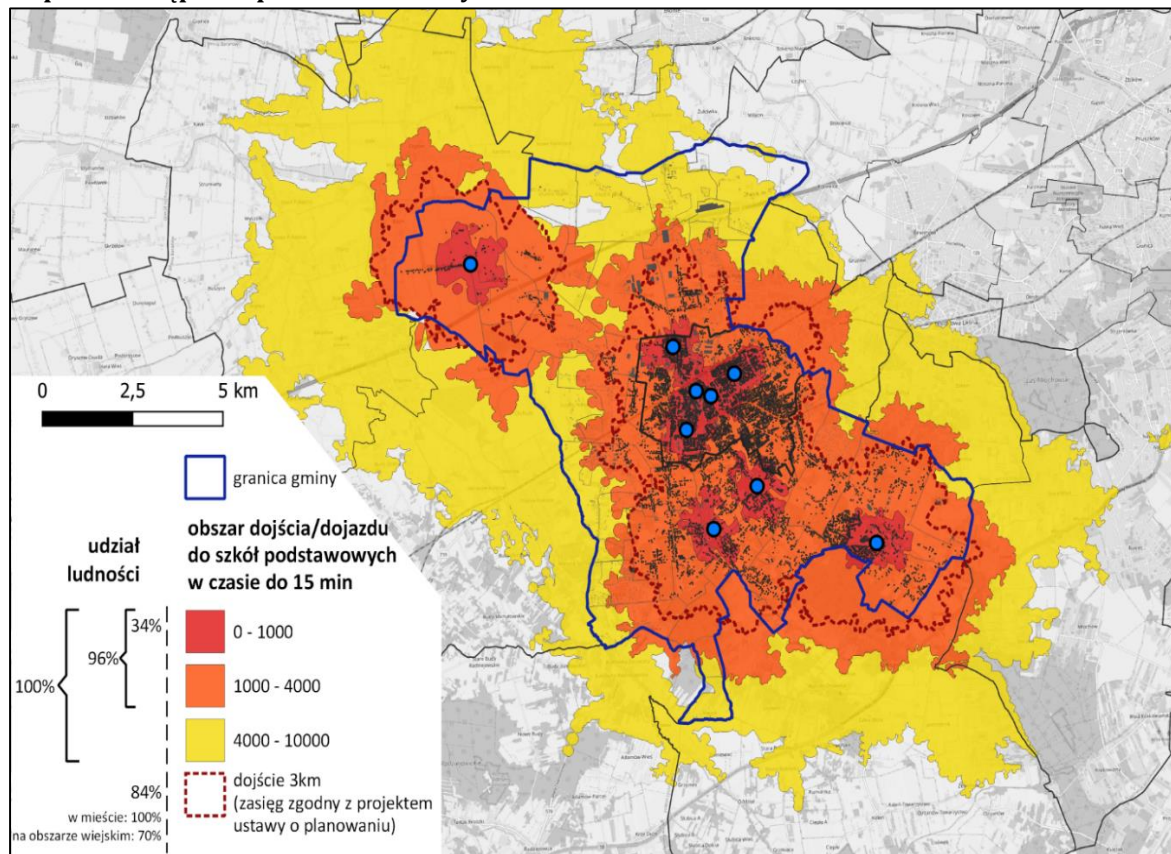
- **zróżnicowana dostępność do placówek oświaty i wychowania**

Dostępność do placówek oświaty i wychowania jest w gminie Grodzisk Mazowiecki zróżnicowana; zdecydowanie lepsza w obszarze miejskim niż na obszarach wiejskich.

Biorąc pod uwagę położenie placówek oświatowych, 8 szkół podstawowych znajduje się na terenie miasta, a 9 na obszarach wiejskich. Natomiast większość placówek wychowania przedszkolnego funkcjonuje w mieście (87,10%)

Istnieją różnice pomiędzy dostępnością publicznych placówek oświatowych w północnej części gminy (zlokalizowana jest tam tylko jedna placówka: Szkoła Podstawowa w Izdebnie Kościelnym) a częścią centralną i południową, gdzie tych placówek jest zdecydowanie więcej (**Mapa 1**).

Mapa 1: Dostępność placówek oświaty



Źródło: Opracowanie własne na podstawie danych gminy Grodzisk Mazowiecki

- **rosnące zapotrzebowanie na usługi edukacyjne, opieki i wychowania dzieci**

Od 2012 r. do 2019 r. rosła liczba mieszkańców gminy w wieku do lat 3; w 2020 r. nastąpiło zahamowanie wzrostu, a następnie – w latach 2021-2023 spadek liczby dzieci w tej grupie wiekowej. W 2012 r. liczba osób poniżej 3 roku życia wynosiła 1568, w 2023 r. - 1703 osób. Od 2012 r. do 2023 r. rosła liczba mieszkańców gminy w wieku przedszkolnym 3-6 lat (wzrost z 2309 do 3072 osób, o tj. 33,04%) oraz w wieku 7-14 lat (wzrost z 3643 do 6058 osób, tj. o 66,29%).

Wraz ze wzrostem liczby osób w wieku 0-14 lat rosła liczba osób korzystających z usług opieki żłobkowej, wychowania przedszkolnego i usług edukacji na poziomie podstawowym.

W 2013 r. opieką żłobkową objętych było 30 dzieci, wychowaniem przedszkolnym – 2008 dzieci, a do szkół uczęszczało 2969 uczniów. W 2022 r. do wskazanych wyżej placówek uczęszczało odpowiednio: 323 dzieci (wzrost o 973,66%), 3185 dzieci (wzrost o 58,61%) i 6164 uczniów (wzrost o 107,61%).

Według prognoz demograficznych (Rozdział 2.1.) liczba osób w wieku 0-17 lat, czyli tych, które będą potencjalnie korzystać z opieki, usług wychowania i edukacyjnych będzie rosła. Prognozowany wzrost populacji w tej grupie wiekowej do 2060 r. szacowany jest na poziomie 13,08% (wzrost o 1683 osoby).

- rosnące zainteresowanie usługami edukacyjnymi oraz opieki i wychowania dzieci

Od 2013 r. wzrasta odsetek dzieci objętych opieką w żłobkach, w 2022 r. wynosił on 20,6% a w 2013 r. - 2,0%. Utrzymuje się natomiast tendencja korzystania z usług opieki żłobkowej głównie przez mieszkańców miasta.

Od 2013 r. wzrasta odsetek dzieci w wieku 3-6 lat objętych opieką przedszkolną (z 80,6% w 2013 r. do 104,1% w 2022 r.). Zdecydowana większość dzieci korzysta z placówek zlokalizowanych w mieście. Lokalizacja placówek wpływa negatywnie na procent dzieci wiejskich objętych opieką przedszkolną.

Od 2013 r. wzrasta również współczynnik skolaryzacji brutto i netto, które przekroczyły odpowiednio w 2012 r. i w 2019 r. poziom 100% (co oznacza, że do szkół podstawowych w Grodzisku Mazowieckim uczęszczają również uczniowie z innych gmin). W 2013 r. współczynnik skolaryzacji brutto wynosił 103,34%, a netto - 89,27%; w 2022 r. odpowiednio - 105,91% i 104,39%. Większość uczniów z Grodziska Mazowieckiego kształci się w szkołach publicznych (w 2022 r. - 82,23%).

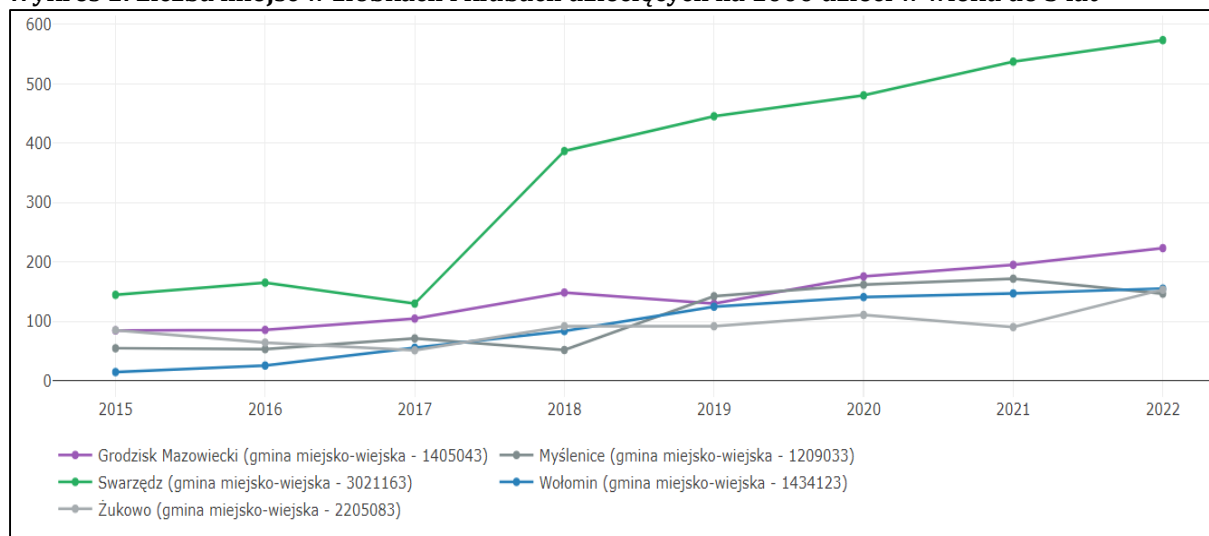
- dobra dostępność do usług opieki i wychowania dzieci oraz edukacji

W 2022 r. w gminie Grodzisk Mazowieckich w żłobkach dostępnych było 425 miejsc, z usług opieki nad dziećmi do lat 3 na koniec 2022 r. korzystało 381 osób. Oznacza to, że podaż miejsc była wyższa niż popyt na nie. Zależność taka utrzymywała się przez cały badany okres (2015-2022).

Dostępność do usług opieki nad dziećmi do lat 3, określana liczbą miejsc w żłobkach i klubach dziecięcych na 1 tys. dzieci w wieku do 3 lat kształtuje się na średnim poziomie w stosunku do grupy porównawczej (**Wykres 1**); lepszą pozycję ma jedynie Swarzędz.

Grodzisk Mazowiecki charakteryzuje średnia dynamika zmian (164,10%); najwyższą odnotował w okresie 2012-2022 Wołomin (970,37%).

**Wykres 1: Liczba miejsc w żłobkach i klubach dziecięcych na 1000 dzieci w wieku do 3 lat**



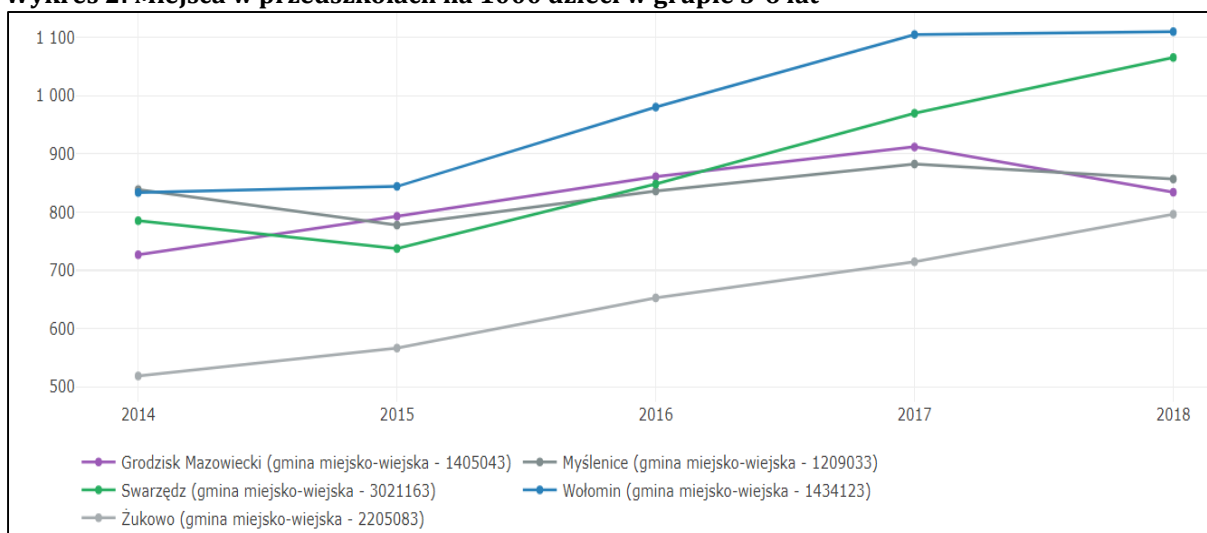
Źródło: <https://analizy.monitorrozwaju.pl/>

Dostępność mierzona wysokością opłat za pobyt dziecka w placówce opiekuńczej kształtowała się następująco: średni koszt pobytu dziecka w placówce opiekuńczej (standardowa usługa: opieka plus wyżywienie) kształtował się na poziomie ok. 1.870,00 zł miesięcznie<sup>1</sup>. Gmina dotowała go w kwocie maksymalnej 400,00 zł<sup>2</sup>.

Dostępność usług wychowania przedszkolnego jest dobra. W 2018 r. na 1 miejsce przedszkolne przypadało 0,8 dziecka - podaż miejsc była więc wyższa niż popyt na nie. Wartość wskazanego wyżej wskaźnika równa lub mniejsza niż 1 utrzymuje się od 2014 r. – świadczy to o dobrej dostępności usługi wychowania przedszkolnego w zakresie podaży miejsc.

Dostępność usług wychowania przedszkolnego, określania liczbą miejsc w przedszkolach na 1 tys. dzieci w wieku 3-6 lat kształtuje się na średnim poziomie w stosunku do grupy porównawczej (**Wykres 2**); lepszą pozycję ma Wołomin i Swarzędz. Grodzisk Mazowiecki charakteryzuje też średnia niższa niż w większości gmin porównawczych dynamika zmian (14,79%); niższą dynamikę zmian odnotowały w okresie 2012-2022 jedynie Myślenice (2,13%).

**Wykres 2: Miejsca w przedszkolach na 1000 dzieci w grupie 3-6 lat**



Źródło: <https://analizy.monitorrozwoju.pl/>

Dostępność mierzona wysokością opłat za pobyt dziecka w przedszkolu kształtowała się następująco: średni koszt pobytu dziecka w przedszkolu (standardowa usługa: opieka plus wyżywienie) kształtował się na poziomie 1.150,00 zł miesięcznie<sup>3</sup>.

<sup>1</sup> Średnia wysokość opłat została policzona na podstawie analizy danych dotyczących 17 żłobków lub klubów dziecięcych zlokalizowanych na terenie gminy Grodzisk Mazowiecki, udostępnionych na stronie [Złobki Grodzisk Mazowiecki | Znajdź żłobek \(zlobek.edu.pl\)](http://zlobki.grodziskmazowiecki.pl). Do wyliczeń przyjęto kwotę czesnego (bez dopłat) oraz wyżywienie za 25 dni. Średnia wysokość opłat w 17 placówkach kształtowała się na poziomie 1871,47 zł (stan na 12.08.2024 r.)

<sup>2</sup> Zgodnie z uchwałą Nr 37/2018 Rady Miejskiej w Grodzisku Mazowieckim z dnia 17.12.2018 r. w sprawie określenia wysokości i zasad ustalania oraz rozliczania dotacji celowej, w tym kategorii dzieci, na które przyznawana jest dotacja dla podmiotów prowadzących niepubliczne żłobki lub kluby dziecięce, podmiotów zatrudniających dziennych opiekunów oraz dziennych opiekunów prowadzących działalność na własny rachunek na terenie Gminy Grodzisk Mazowiecki

<sup>3</sup> Analizy dokonano na podstawie dostępnych ofert cenowych placówek niepublicznych, opublikowanych na stronach internetowych przedszkoli. Opłata obejmowała opiekę i całodzienne wyżywienie przez 25 dni w miesiącu.



Gmina dotowała przedszkola i organizatorów innych niepublicznych form wychowania przedszkolnego w różnych kwotach, w zależności od rodzaju placówki (przedszkole publiczne, przedszkole niepubliczne, punkt przedszkolny)<sup>4</sup>.

Zdaniem mieszkańców dostępność do przedszkoli w gminie jest przeciętna (**Wykres 3**).

Gmina wypełnia obowiązek zapewnienia dostępu do nauki w szkole podstawowej dzieciom, które spełniają obowiązek szkolny.

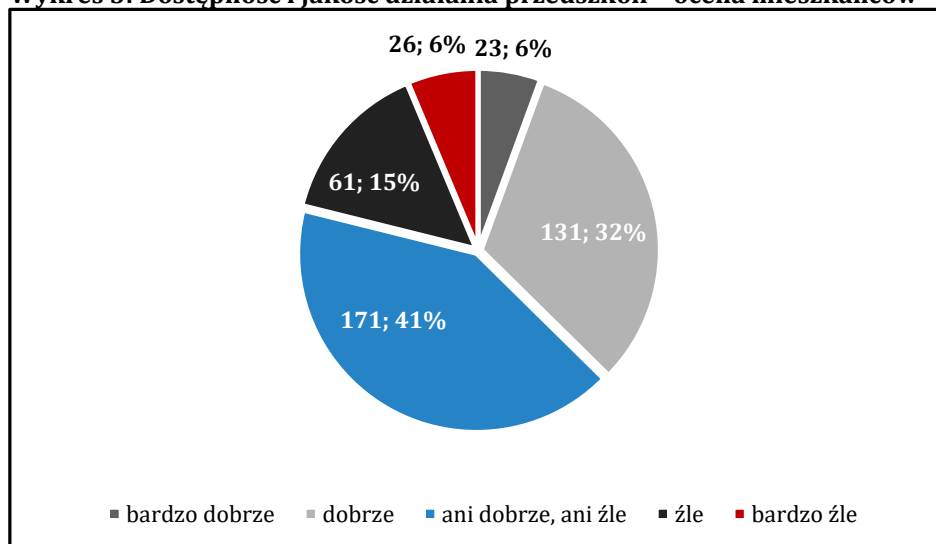
- **przeciętna jakość opieki przedszkolnej**

Zdaniem mieszkańców jakość opieki przedszkolnej w gminie jest przeciętna.



38% mieszkańców twierdzi, że dostępność i jakość działania przedszkoli jest bardzo dobra lub dobra; przeciwnego zdania jest 21% badanych. Ocenę średnią wybrało 41% badanych (rozkład odpowiedzi - **Wykres 3**).

**Wykres 3: Dostępność i jakość działania przedszkoli – ocena mieszkańców**



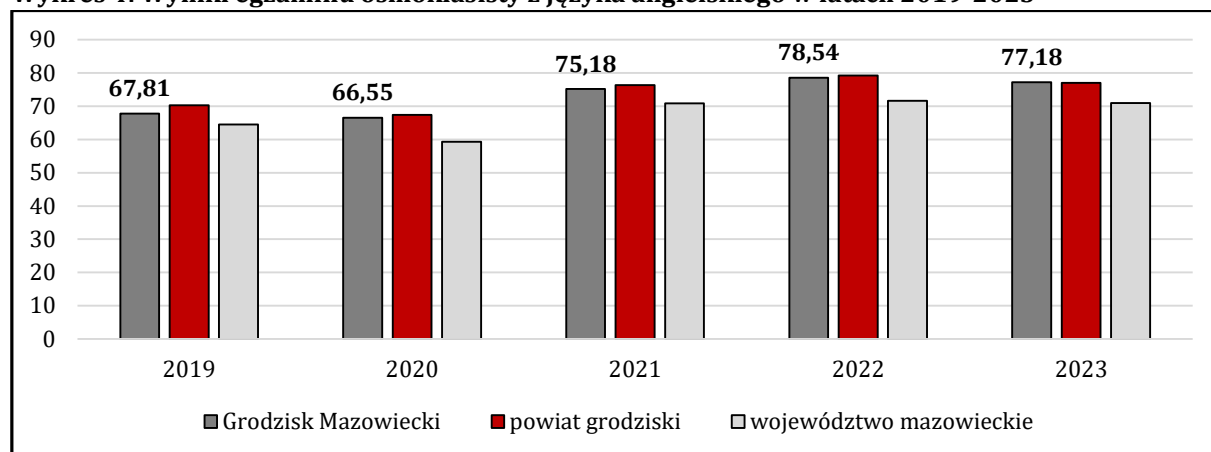
Źródło: Badanie ankietowe mieszkańców gminy Grodzisk Mazowiecki – maj/czerwiec 2024

- **wysoka jakość edukacji na poziomie podstawowym**

Wyniki egzaminów ósmoklasisty w latach 2019-2023 były wysokie; wyższe niż w województwie mazowieckim, ale niższe niż w powiecie grodziskim (**Wykres 4, Wykres 5, Wykres 6**). Zdecydowanie lepsze wyniki osiągnęli uczniowie placówek zlokalizowanych na obszarach wiejskich niż na obszarach miejskich (znacznie mniejsza liczba uczniów przystępujących do egzaminów w szkołach zlokalizowanych w obszarach wiejskich).

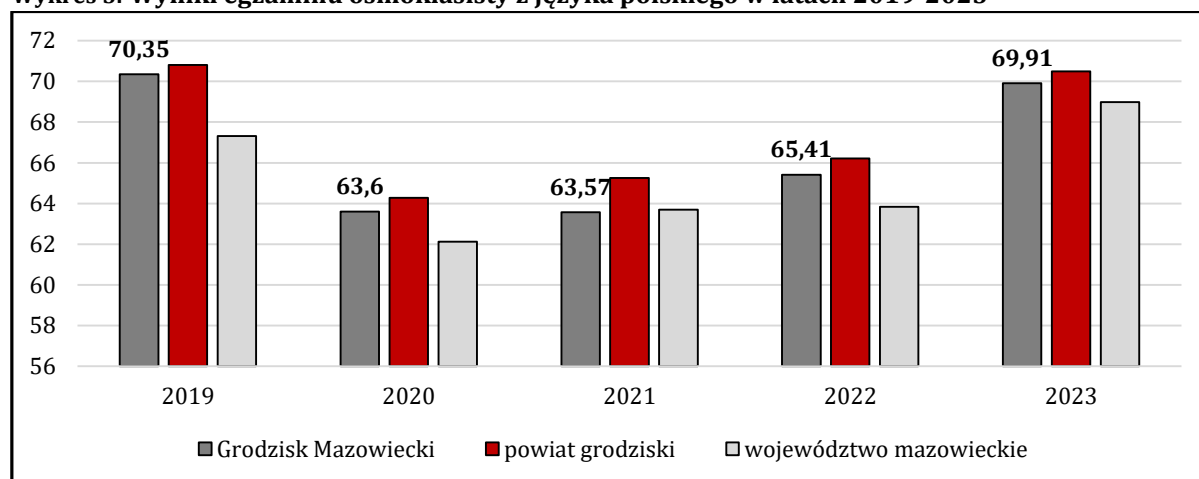
<sup>4</sup> Dotacja udzielana jest przedszkolom niepublicznym lub organom prowadzącym niepubliczne inne formy wychowania publicznego na podstawie uchwały Nr 522/2009 Rady Miejskiej w Grodzisku Mazowieckim z dnia 28.10.2009 r. w sprawie trybu udzielania i rozliczania dotacji dla niepublicznych przedszkoli, niepublicznych innych form wychowania przedszkolnego oraz niepublicznych szkół podstawowych w określonej w nim wysokości wyliczanej jako procent kwoty wydatków bieżących ponoszonych w przedszkolach publicznych.

Wykres 4: Wyniki egzaminu ósmoklasisty z języka angielskiego w latach 2019-2023



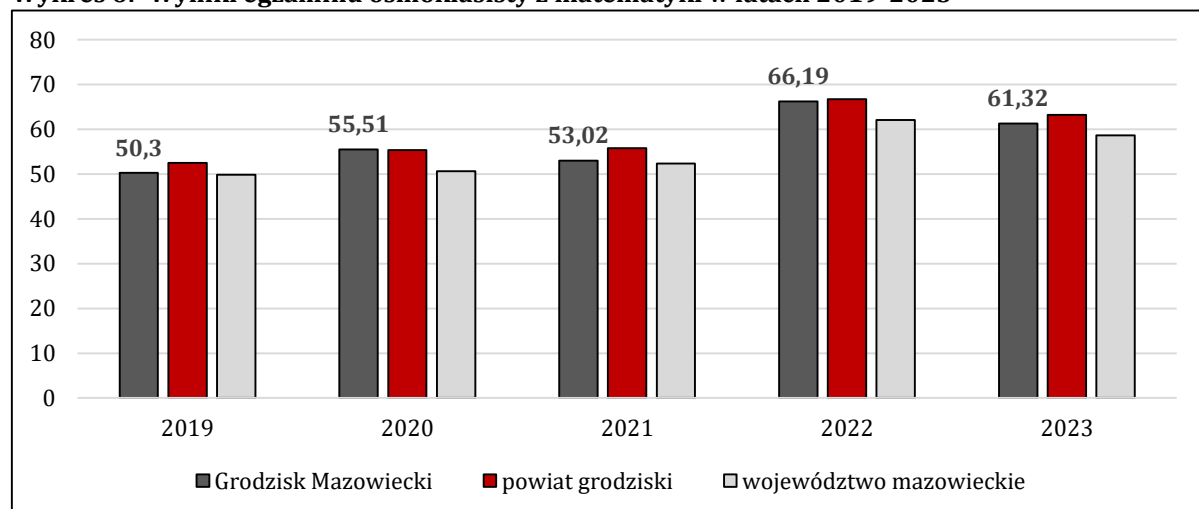
Źródło: opracowanie własne na podstawie danych Centralnej Komisji Egzaminacyjnej (cke)  
<https://mapa.wyniki.edu.pl/>

Wykres 5: Wyniki egzaminu ósmoklasisty z języka polskiego w latach 2019-2023



Źródło: opracowanie własne na podstawie danych Centralnej Komisji Egzaminacyjnej  
<https://mapa.wyniki.edu.pl/>

Wykres 6: Wyniki egzaminu ósmoklasisty z matematyki w latach 2019-2023



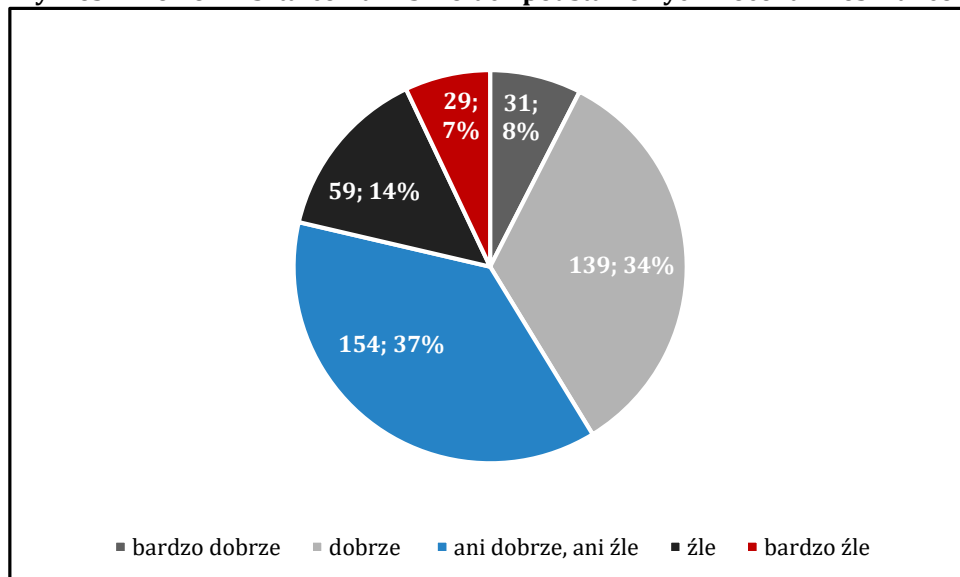
Źródło: opracowanie własne na podstawie danych Centralnej Komisji Egzaminacyjnej  
<https://mapa.wyniki.edu.pl/>

Mieszkańcy potwierdzają wysoką jakość edukacji w szkołach podstawowych.



42% mieszkańców twierdzi, że poziom kształcenia w szkołach podstawowych jest bardzo dobry lub dobry; przeciwnego zdania jest 21% badanych. Ocenę średnią wybrało 37% badanych (rozkład odpowiedzi - Wykres 7).

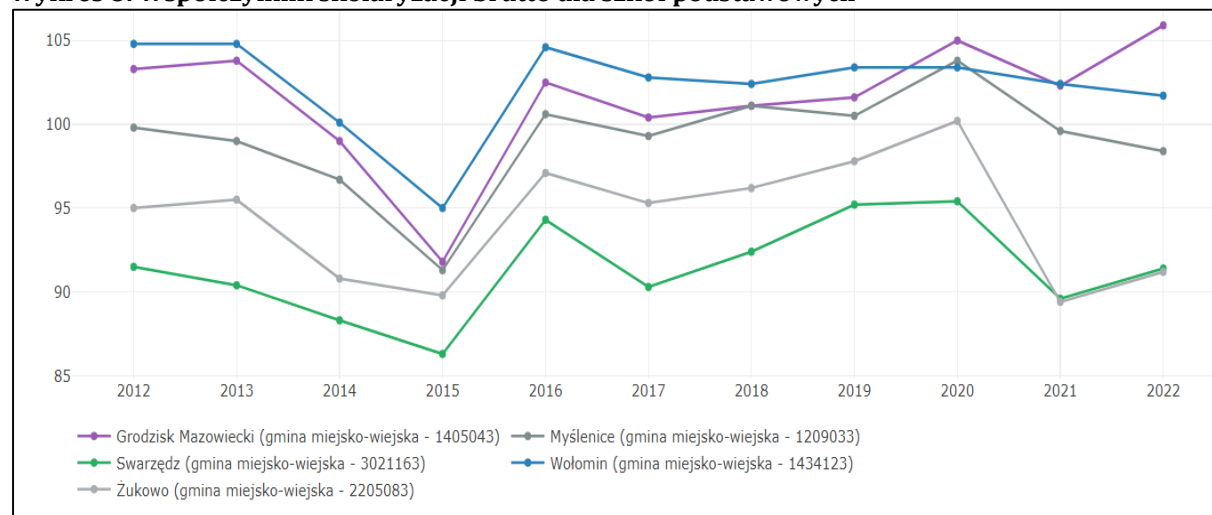
Wykres 7: Poziom kształcenia w szkołach podstawowych – ocena mieszkańców



Źródło: Badanie ankietowe mieszkańców gminy Grodzisk Mazowiecki – maj/czerwiec 2024

Wysoką jakość edukacji na poziomie podstawowym w Grodzisku Mazowieckim potwierdza także pośrednio współczynnik skolaryzacji brutto (**Wykres 8**). Jest on najwyższy w całej grupie porównawczej (w 2022 r. wynosił 105,91), podobnie jak dodatnia dynamika zmian (wynosząca +2,52%). W grupie porównawczej dynamika zmian wskaźnika jest ujemna.

Wykres 8: Współczynnik skolaryzacji brutto dla szkół podstawowych



Źródło: <https://analizy.monitorrozwoju.pl/>